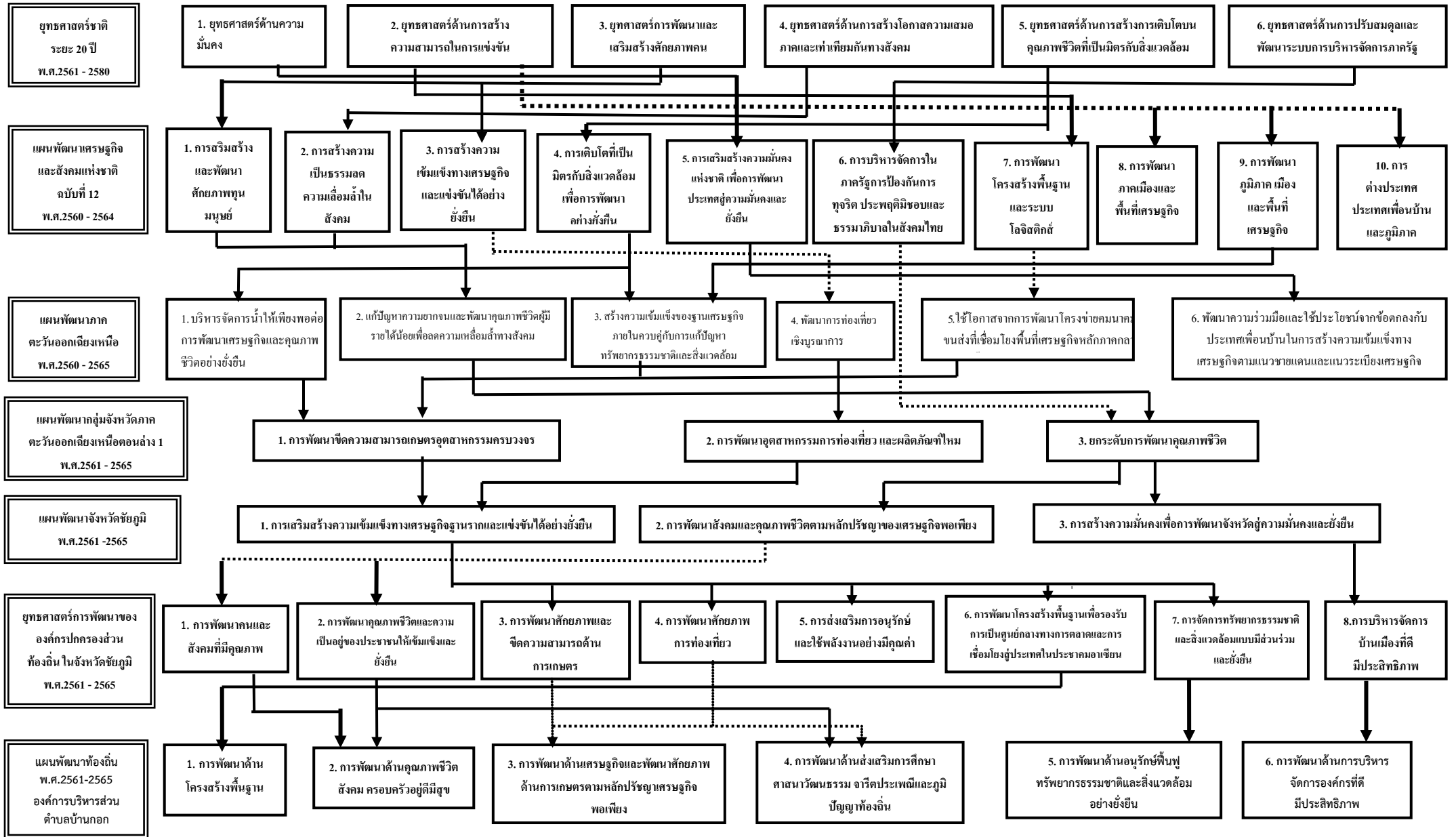


2.7 ความเชื่อมโยงยุทธศาสตร์การพัฒนาจังหวัดกับยุทธศาสตร์การพัฒนาระดับการบริหารส่วนตำบลบ้านกอก พ.ศ.2561 - 2565



3. การวิเคราะห์เพื่อพัฒนาท้องถิ่น

3.1 การวิเคราะห์กรอบการจัดยุทธศาสตร์ของ องค์การบริหารส่วนตำบลบ้านกอก

ผลการวิเคราะห์ปัญหาและความต้องการของประชาชนในท้องถิ่นตามประเด็นการพัฒนาท้องถิ่น

ปัญหา	ขอบข่ายและปริมาณปัญหา	พื้นที่เป้าหมาย กลุ่มเป้าหมาย	การคาดการณ์แนวโน้มในอนาคต
ด้านโครงสร้าง พื้นฐาน	เส้นทางคมนาคมไม่สะดวกในการสัญจร	ทุกหมู่บ้าน	การคมนาคมมีความสะดวก มีการพัฒนาเส้นทางเพราะองค์กรปกครองส่วนท้องถิ่นเป็นหน่วยงานที่มีความใกล้ชิดกับประชาชนมากที่สุด
	ระบบไฟฟ้ายังไม่ทั่วถึงโดยเฉพาะครัวเรือนที่ตั้งอยู่ห่างไกลหมู่บ้านการติดตั้งไฟฟ้าส่องสว่างตามแหล่งชุมชนต่างๆ	ทุกหมู่บ้าน	การขยายระบบไฟฟ้าให้มีไฟฟ้าใช้อย่างเพียงพอและทั่วถึง เพิ่มความปลอดภัยในชีวิตและทรัพย์สิน
	ระบบจราจร การติดตั้งป้ายสัญญาณการจราจรต่างๆ ยังจุดที่จำเป็นต้องติดตั้ง	ทุกหมู่บ้าน	ปัญหาอุบัติเหตุบนท้องถนน การติดตั้งป้ายจราจรต่างๆ จะสามารถลดปัญหาได้ในระดับหนึ่ง
	ขาดแหล่งน้ำเพื่อการอุปโภค บริโภค ที่เพียงพอ โดยเฉพาะฤดูแล้งและต้นเงิน	ทุกหมู่บ้าน	น้ำเพื่อการอุปโภค บริโภคเป็นปัจจัยที่สำคัญในการดำรงชีวิต ที่ท้องถิ่นต้องดูแลจัดหาให้เพียงพอ
	การปรับปรุงแหล่งน้ำเพื่อป้องกันน้ำท่วมขัง	ทุกหมู่บ้าน	ระบบการจัดการแหล่งน้ำที่มีประสิทธิภาพ
ด้านการส่งเสริม และพัฒนา การศึกษา ศาสนา ประเพณีและ วัฒนธรรม	การศึกษาในระดับก่อนวัยเรียน ยังขาดสื่อและอุปกรณ์การเรียนที่ทันสมัย และเหมาะสมกับการพัฒนาการ	ทุกหมู่บ้าน	การศึกษาทุกระดับต้องมีอุปกรณ์การเรียนการสอนที่ทันสมัย และเหมาะสมกับการพัฒนาการตามวัยของเด็ก
	การส่งเสริมกิจกรรมประเพณีและวัฒนธรรม เพื่อให้เกิดความสามัคคีร่วมกันทำกิจกรรมภายในตำบล	ทุกหมู่บ้าน	ปัจจุบันความสามัคคีในหมู่บ้านเป็นเรื่องสำคัญการร่วมกิจกรรมงานประเพณีต่างๆ จะช่วยได้ พร้อมทั้งได้อนุรักษ์ให้คงอยู่ตลอดไป
	ประชาชนไม่ได้รับการศึกษา ในด้านการศึกษาตามอัธยาศัยอย่างทั่วถึง	ทุกหมู่บ้าน	ประชาชนจะต้องได้รับการศึกษาใน ทุกเรื่องที่ต้องการศึกษา

ปัญหา	ขอบข่ายและปริมาณปัญหา	พื้นที่เป้าหมาย กลุ่มเป้าหมาย	การคาดการณ์แนวโน้มในอนาคต
	ไม่มีสถานที่ท่องเที่ยวในพื้นที่	ทุกหมู่บ้าน	การท่องเที่ยวในจังหวัดชัยภูมิ มีหลากหลายและเป็นที่รู้จักมากขึ้น สมควรที่จำเป็นต้องมีการพัฒนาหรือดึงศักยภาพที่ตำบลมีอยู่มาใช้ให้เกิดประโยชน์มากที่สุด
	ไม่มีเงินทุนการศึกษาส่งบุตรหลานเรียนนอกระดับภาคบังคับ	ทุกหมู่บ้าน	ปัจจุบันบุตรหลานที่ให้ความสำคัญกับการศึกษาต่อมีน้อย จึงจำเป็นต้องสนับสนุนและมีสถานศึกษาทางเลือกที่เข้าศึกษาได้โดยไม่เสียค่าใช้จ่าย/สนับสนุนทุนการศึกษาให้กับเด็กเรียนดีแต่ยากจน
ด้านสังคม	ปัญหาจากภัยธรรมชาติที่สร้างความเสียหายแก่ชีวิตและทรัพย์สิน การเตรียมความพร้อมอยู่เสมอ จะลดความสูญเสียได้ในระดับหนึ่ง	ทุกหมู่บ้าน	สามารถป้องกันภัยจากธรรมชาติได้ทันทั่วทั้ง ลดการสูญเสียชีวิตและทรัพย์สิน
	เจ้าหน้าที่ขาดความรู้ ความเข้าใจ ในการปฏิบัติงานอย่างถูกต้อง	เจ้าหน้าที่ของ อบต.	พัฒนาเจ้าหน้าที่ให้มีความรู้ ความเข้าใจในการปฏิบัติงานอย่างถูกต้อง
	การแพร่ระบาดของยาเสพติด ยังคงมีอยู่ในชุมชน เนื่องจากขาดความต่อเนื่อง ในการปราบปรามและป้องกัน	ทุกหมู่บ้าน	ปัญหาเสพติดจะต้องมีแนวโน้มลดลงอย่างต่อเนื่อง
	ผู้สูงอายุถูกทอดทิ้ง ให้อยู่กับหลานและต้องเลี้ยงดูบุตรหลานตามชะตากรรม	ทุกหมู่บ้าน	จำนวนผู้สูงอายุปัจจุบันมีเพิ่มมากขึ้นทำให้การดูแลผู้สูงอายุไม่ทั่วถึง จึงควรช่วยเหลือด้านต่างๆ แก่ผู้สูงอายุทั้งด้านสุขภาพและหน่วยงานในการดูแล
	การส่งเสริมกิจกรรมนันทนาการเพื่อลดปัญหาเยาวชนติดยาเสพติดและเน้นการมีส่วนร่วมของชุมชน	ทุกหมู่บ้าน	เยาวชนไม่มัวเมากับสิ่งเสพติด เข้าร่วมกิจกรรมกีฬาอย่างต่อเนื่อง สร้างภูมิคุ้มกันโดยสถาบันครอบครัว

ปัญหา	ขอบข่ายและปริมาณปัญหา	พื้นที่เป้าหมาย กลุ่มเป้าหมาย	การคาดการณ์แนวโน้มในอนาคต
	ขาดแรงงานที่มีความรู้ ทักษะ ฝีมือ ในการประกอบอาชีพ และแรงงาน ย้ายเข้าสู่เมืองสูง	ทุกหมู่บ้าน	การจ้างงานในสังคมเมือง เริ่มน้อยลง เนื่องจากค่าแรงขั้นต่ำ ปรับตัวสูงขึ้น แรงงานในสังคมเมือง อาจย้ายเข้าสู่ชนบทมากขึ้น
ด้านการพัฒนา เศรษฐกิจ	ขาดอาชีพเสริมนอกฤดูการทำเกษตร ทำให้ ขาดโอกาสที่จะพัฒนาและ สร้างรายได้ให้กับครัวเรือน หรือชุมชน	ทุกหมู่บ้าน	สภาพอากาศ ฤดูกาลของโลก เปลี่ยนแปลงไป พึ่งพาการเกษตรตาม ฤดูกาลอย่างเดียว จึงส่งเสริมอาชีพ เสริมนอกฤดูที่เหมาะสมกับเวลา
	การขาดการรวมกลุ่มเพื่อประกอบอาชีพ ซึ่ง นับว่าเป็นพลังสำคัญในระบบเศรษฐกิจของ ชุมชน	ทุกหมู่บ้าน	ระบบการผลิตแบบรวมกลุ่ม จะช่วยให้สามารถแข่งขันกับคู่แข่งได้ ดีกว่าทั้งด้านต้นทุน แรงงาน และ ผลผลิต
	ขาดความรู้ความเข้าใจในการดำเนินชีวิตตาม แนวทางเศรษฐกิจพอเพียง	ทุกหมู่บ้าน	ปัจจุบันค่าครองชีพสูงส่งผลให้การ ดำรงชีวิตล้มเหลวการดำรงชีวิตตาม แนวทางเศรษฐกิจพอเพียงจะสามารถ ช่วยได้
	ขาดแหล่งเงินทุนในการจัดตั้งกลุ่มอาชีพ	ทุกหมู่บ้าน	ระดมทุนจากสมาชิก/ส่วนราชการ/ หน่วยงานต่างๆ เพื่อสนับสนุน กลุ่มอาชีพ
ด้านการบริหาร จัดการ	ระบบบริหารจัดการของภาครัฐ ยังมีกฎระเบียบที่มาก ทำให้การบริการ ประชาชนยังขาดความคล่องตัวและ มีขั้นตอนมาก	เจ้าหน้าที่ของ อบต. หน่วยงานที่ เกี่ยวข้อง	การอธิบายและการประชาสัมพันธ์ การทำความเข้าใจให้กับประชาชนใน พื้นที่ได้ทราบถึงบทบาทและวิธีการ บริหารงาน วิธีการทำงาน
	ประชาชนยังขาดกระบวนการเรียนรู้ ด้านการเมืองการปกครอง ทำให้กระบวนการ ตรวจสอบทางการเมือง ยังอ่อนแอ	ทุกหมู่บ้าน	การปกครองระบบประชาธิปไตยเป็น การปกครองโดยประชาชนเพื่อ ประชาชน ดังนั้นการพัฒนาองค์ ความรู้ด้านการเมือง การปกครองต้องมีความสมดุล

ปัญหา	ขอบข่ายและปริมาณปัญหา	พื้นที่เป้าหมาย กลุ่มเป้าหมาย	การคาดการณ์แนวโน้มในอนาคต
	การรับรู้ข่าวสารยังไม่ทั่วถึง การประชาสัมพันธ์ยังไม่ได้รับความสำคัญ	เจ้าหน้าที่ของ อบต.	การรับรู้ข่าวสารเป็นสิ่งสำคัญ การ ให้บริการด้านเสียงตามสายต้องให้ การได้ดีตลอดเวลา
ด้านทรัพยากร ธรรมชาติและ สิ่งแวดล้อม	ป่าไม้ถูกทำลายมาก ทำให้ฝนไม่ตกต้องตาม ฤดูกาล และพื้นที่ในการปลูกป่าชุมชนมีน้อยลง มีการบุกรุกที่สาธารณะมากขึ้น	ทุกหมู่บ้าน	พื้นที่ป่าไม้ในพื้นที่มีน้อย เนื่องจาก ประชาชนบุกรุกทำกิน ควรส่งเสริม ให้ทุกหมู่บ้านปลูกป่าชุมชน รักและหวงแหนป่าไม้ร่วมกัน

**การวิเคราะห์ศักยภาพเพื่อประเมินสถานภาพการพัฒนาในปัจจุบันและโอกาสการพัฒนาในอนาคต
ขององค์การบริหารส่วนตำบลบ้านกอก (SWOT)**

ปัจจัยภายใน	
จุดแข็ง (Strength)	จุดอ่อน (Weakness)
<p>ด้านโครงสร้างพื้นฐาน</p> <p>1. พื้นที่ตำบลบ้านกอกเป็นจุดเชื่อมโยงเส้นทาง ภายในจังหวัดและต่างจังหวัด มีการคมนาคมที่ สะดวกโดยทางรถยนต์ รถโดยสารประจำทาง และ สามารถเดินทางโดยรถไฟ</p> <p>2. มีเส้นทางคมนาคม โดยพื้นที่ของ ตำบลบ้านกอกอยู่ใกล้สถานีรถไฟ จตุรัส และ มีเส้นทางรถไฟผ่านพื้นที่ตำบลบ้านกอก ทำให้สะดวกและใช้เวลาน้อยในการขนส่งและ คมนาคมได้ตลอดปี</p> <p>3. ตำบลบ้านกอก มีพื้นที่ติดต่อกับบึงละหาน ซึ่งมีนโยบายพัฒนาเป็นแหล่งท่องเที่ยวบึงละหาน เชิงอนุรักษ์ธรรมชาติ เป็นแหล่งเรียนรู้ที่สำคัญ และ พัฒนาเป็นแหล่งท่องเที่ยวประจำจังหวัดชัยภูมิ</p>	<p>ด้านศึกษา และสังคม</p> <p>1. ประชาชนนิยมส่งบุตรหลานไปศึกษาเล่าเรียนในโรงเรียน ต่างตำบล /จังหวัดหรือนอกเขตพื้นที่</p> <p>2. เยาวชนขาดคุณธรรมและจริยธรรมในการประพฤติตนในสังคม และในชุมชน</p> <p>ด้านเศรษฐกิจ</p> <p>1. ประชาชนบางส่วนมีรายได้ต่ำและมีคุณภาพชีวิตต่ำกว่าเกณฑ์ มาตรฐาน</p> <p>2. สินค้าของกลุ่มอาชีพยังไม่มีคุณภาพและชื่อเสียง ที่โดดเด่นและแตกต่างจากพื้นที่อื่นๆ</p> <p>3. ขาดทักษะในการบริหารจัดการธุรกิจการพัฒนาผลิตภัณฑ์และ การตลาดสินค้า OTOP และ SME</p> <p>4. การบริหารจัดการผลิต การแปรรูป และการตลาด ด้านการเกษตร ยังไม่ครบวงจรและขาดประสิทธิภาพ</p> <p>5. ขาดแหล่งท่องเที่ยวที่ดึงดูด ซึ่งตำบลบ้านกอก เป็นพื้นที่ทางผ่าน ในการเดินทางเข้าสู่จังหวัดหรือต่างจังหวัด</p> <p>6. ขาดตลาดรองรับสินค้าของกลุ่มอาชีพต่างๆ ในตำบล</p>

ปัจจัยภายใน	
จุดแข็ง (Strength)	จุดอ่อน (Weakness)
	<p>ด้านโครงสร้างพื้นฐาน</p> <ol style="list-style-type: none"> ขาดการบริหารจัดการใช้น้ำอย่างเป็นระบบ ขาดการจัดทำผังเมืองรวม มีข้อจำกัดด้านภูมิศาสตร์ที่ไม่อำนวยในการจัดตั้งเพื่อทำโครงสร้างพื้นฐานให้ได้มาตรฐาน <p>ด้านสิ่งแวดล้อม</p> <ol style="list-style-type: none"> ขาดการจัดเก็บและกำจัดขยะมูลฝอยรวมอย่างเป็นระบบ ประชาชนยังไม่ให้ความสำคัญในการอนุรักษ์สิ่งแวดล้อม <p>ด้านการเมืองการบริหาร</p> <ol style="list-style-type: none"> ระบบการกระจายข่าวสารในพื้นที่ยังไม่มีประสิทธิภาพและทั่วถึง บุคลากรในองค์กรขาดความรู้ ความชำนาญในการปฏิบัติงาน มีงบประมาณในการพัฒนาตำบลจำนวนน้อย ความร่วมมือในการมีส่วนร่วมในการพัฒนาตำบลมีน้อยและประชาชนไม่ให้ความสำคัญเท่าที่ควร
ปัจจัยภายนอก	
โอกาส (Opportunity)	อุปสรรค(Threat)
<ol style="list-style-type: none"> นโยบายของรัฐบาล สามารถเพิ่มประสิทธิภาพในการแก้ไขปัญหาความยากจนและการพัฒนาคุณภาพชีวิตของประชาชน รัฐบาลมีนโยบายสนับสนุนและส่งเสริมภาคการเกษตร ซึ่งทำให้ได้รับการจัดสรรงบประมาณเพื่อนำมาพัฒนาและส่งเสริมการเกษตรในพื้นที่ส่งผลให้มีผลผลิตทางการเกษตรเพิ่มสูงขึ้น ดังนั้นจึงเป็นโอกาสที่จะพัฒนาด้านการเกษตรของจังหวัด ทั้งด้านแหล่งน้ำ และพืชเศรษฐกิจให้มีศักยภาพทางการผลิตที่มีคุณภาพและปริมาณมากเพียงพอ รัฐบาลมีนโยบาย ดูแลเกษตรกรให้มีรายได้ที่เหมาะสมด้วยวิธีการต่าง ๆ เช่น การลดต้นทุนการผลิต การช่วยเหลือในเรื่องปัจจัยการผลิตอย่างทั่วถึง การช่วยเหลือเกษตรกรรายย่อยตลอดจนถึงการใช้กลไกตลาดดูแลราคาสินค้าเกษตรประเภทที่ราคาต่ำผิดปกติให้สูงขึ้นตามสมควร ซึ่งเป็น โอกาสอันดีของเกษตรกรในจังหวัดชัยภูมิ เพราะในปัจจุบันยังขาดการดูแลเรื่องปัจจัยการผลิตมีราคาต่ำ ทำให้เกษตรกรสามารถมีรายได้ที่มากขึ้นเนื่องจากปัจจัยการผลิตที่ลดลง 	<ol style="list-style-type: none"> กฎระเบียบบางประการไม่เอื้อต่อการประกอบอาชีพในท้องถิ่นบางประเภท การประกอบอาชีพที่มีลักษณะคล้ายคลึงกันหรือประเภทเดียวกัน ส่งผลกระทบทำให้เกิดการแข่งขันในตลาดสูงขึ้น และราคาผลผลิตต่ำลง ผลกระทบจากการขัดแย้งทางการเมืองส่งผลต่อระบบเศรษฐกิจที่ไม่มีความมั่นคง กระแสวัฒนธรรมตะวันตกทำให้เกิดปัญหาวัยรุ่น ผลกระทบของการใช้เทคโนโลยีสารสนเทศและการสื่อสารหรือ ICT โดยใช้เทคโนโลยีผิดประเภททำให้เกิดปัญหาด้านสังคมในชุมชนมากขึ้น

ปัจจัยภายนอก	
โอกาส (Opportunity)	อุปสรรค(Threat)
<p>4. การรวมตัวเป็นประชาคมอาเซียนของประเทศในภูมิภาคจะเป็นโอกาสในกระจายสินค้า แรงงาน และทุนได้อย่างเสรีและปลอดภัย ซึ่งจะเป็โอกาสให้จังหวัดปรับโครงสร้างการผลิตภาคการเกษตรและอุตสาหกรรมเพื่อให้สามารถแข่งขันกับต่างประเทศในภูมิภาคเดียวกันได้</p> <p>5. รัฐบาลส่งเสริมการอนุรักษ์และใช้ประโยชน์จากทรัพยากรชีวภาพและความหลากหลายทางชีวภาพอย่างยั่งยืน คำนึงถึงขีดจำกัดและศักยภาพในการฟื้นตัว สร้างโอกาสในการเข้าถึงและแบ่งปันผลประโยชน์อันเกิดขึ้นจากการใช้ทรัพยากรพันธุกรรมอย่างยุติธรรมและเท่าเทียม เพื่อสร้างความเป็นอยู่ที่ดีของประชาชน ความมั่นคงทางด้านอาหาร สุขอนามัยสนับสนุนวิถีชีวิตของชุมชน และการพัฒนา เพื่อสร้างมูลค่าทางเศรษฐกิจ รวมทั้งให้การคุ้มครองเพื่อให้เกิดความปลอดภัยทางชีวภาพซึ่งเป็น โอกาสให้จังหวัดช่วยภูมิในการพัฒนาการสร้างพลังงานทดแทนซึ่งทางจังหวัดมีศักยภาพในด้านนี้อยู่แล้ว</p> <p>6. การปฏิรูประบบราชการและนโยบายการพัฒนาจังหวัดแบบบูรณาการ เป็นการเพิ่มประสิทธิภาพการบริหารจัดการพัฒนาและแก้ไขปัญหาของจังหวัด</p> <p>7. นโยบายการกระจายอำนาจสู่ท้องถิ่น เพิ่มโอกาสในการพัฒนาที่สอดคล้องกับสภาพปัญหาและความต้องการของประชาชน ทำให้ชุมชนเข้ามามีส่วนร่วมได้ดียิ่งขึ้น</p> <p>8. นโยบายของรัฐบาลเอื้อต่อการพัฒนา OTOP และ SME นโยบายรัฐบาลสนับสนุนระบบเทคโนโลยีสารสนเทศ (IT)</p>	

3.2 การประเมินสถานการณ์สภาพแวดล้อมภายนอกที่เกี่ยวข้อง

ผลการวิเคราะห์ผังเมืองรวม สรุปปัญหาและความต้องการของประชาชนในพื้นที่

องค์การบริหารส่วนตำบลบ้านกอก มีเนื้อที่ในเขตตำบลบ้านกอก ประมาณ 58,810 ไร่ หรือ 94 ตารางกิโลเมตร เป็นพื้นที่สูง โดยทางด้านทิศเหนือสูงกว่าระดับ น้ำทะเล 230 เมตร ด้านทิศใต้สูงกว่าระดับน้ำทะเล 260 เมตร พื้นที่ทั้งสองด้านมีลักษณะลาดเอียงลงมาตอนกลางของตำบล สภาพดินเป็นดินเหนียวปนทรายและมีพื้นที่เป็นดินเค็มบางส่วน โดยหน้าดินถูกชะล้างทำการเกษตรไม่ได้ผลเท่าที่ควรและในพื้นที่องค์การบริหารส่วนตำบลบ้านกอก มีสภาพภูมิอากาศที่แห้งแล้ง มีปริมาณน้ำฝนน้อยในแต่ละปี

องค์การบริหารส่วนตำบลบ้านกอก ห่างจากที่ว่าการอำเภอจตุรัสไปทางทิศตะวันตกเฉียงเหนือ 4 กิโลเมตร พื้นที่ส่วนใหญ่เป็นที่ราบ และพื้นที่ลุ่มเพื่อการทำนา มีอุณหภูมิเฉลี่ยทั้งปี 30 องศาเซลเซียส ช่วงเดือนกุมภาพันธ์ ถึงเดือนพฤษภาคม เป็นฤดูร้อน อากาศร้อน อบอุ่น ในช่วงนี้บางพื้นที่ต้องประสบกับปัญหาขาดแคลนน้ำอุปโภค บริโภค แม้ว่าอาจจะมีฝนตกบ้างเป็นครั้งคราวก็ตาม ในช่วงเดือนมิถุนายน ถึงเดือน กรกฎาคม เป็นฤดูฝน โดยเฉพาะในช่วงเดือนพฤศจิกายนและเดือนธันวาคมที่ได้รับอิทธิพลจากลมมรสุมตะวันตกเฉียงใต้กระทบกับความเย็นที่แผ่มาทางเหนือ ในพื้นที่อาจประสบปัญหาน้ำท่วมได้เช่นกัน ซึ่งสภาพภูมิอากาศก็ได้ส่งผลกระทบต่อผลผลิตหลักของการประกอบอาชีพของประชาชนส่วนใหญ่ในพื้นที่ เนื่องจากการที่ฝนแล้งหรือฝนตกมากเกินไปย่อมส่งผลกระทบต่อการทำสวน ทำไร่ อ้อย ต้นหอม กระเทียม อันเป็นแหล่งที่มาของรายได้หลักของพื้นที่ในปัจจุบันแวดล้อมนี้เองที่อาจส่งผลสนับสนุนให้เป็นจุดแข็งหรืออาจกลายเป็น อุปสรรคหรือจุดอ่อน โดยถือเป็นปัจจัยจากธรรมชาติที่ไม่อาจคาดเดาหรือควบคุมให้เป็นดังที่ต้องการได้

โครงสร้างพื้นฐาน เส้นทางคมนาคมขนส่งทางบกของพื้นที่องค์การบริหารส่วนตำบลบ้านกอก มีถนน สำหรับคมนาคมหลายสาย คือ ทางหลวงแผ่นดินหมายเลข 20 เชื่อมเส้นทางจากจังหวัด เข้าสู่พื้นที่ขององค์การบริหารส่วนตำบลบ้านกอก ทางหลวงจังหวัดหมายเลข 2179 ตัดผ่านตอนกลางขององค์การบริหารส่วนตำบลเชื่อมระหว่างอำเภอจตุรัสกับอำเภอบำเหน็จณรงค์ และทางหลวงจังหวัดหมายเลข 2170 ตัดผ่านตอนเหนือขององค์การบริหารส่วนตำบลเชื่อมระหว่างอำเภอจตุรัสกับอำเภอหนองบัวระเหว

ถนน รพช. สายบ้านกอก – สระสี่เหลี่ยม ซึ่งนอกจากนั้นเป็นถนนคอนกรีตเสริมเหล็กเสริมไม่ไผ่และถนนลูกรัง สำหรับให้สัญจรภายในหมู่บ้านและติดต่อภายในตำบล นอกจากนี้ยังมีเส้นทางคมนาคมทางรถไฟ คือ มีสถานีรถไฟจตุรัส สายกรุงเทพฯ – หนองคาย ตัดผ่าน พื้นที่องค์การบริหารส่วนตำบล และยังมีเส้นทางคมนาคมภายในเขตพื้นที่ตำบลบ้านกอกระหว่างหมู่บ้านหนึ่งไปยังอีกหมู่บ้านหนึ่ง อีกหลายเส้นทางเป็นเพียงถนนลูกรังที่บุกเบิก หรือซ่อมแซมซ้ำแล้วซ้ำเล่า เมื่อคราวฤดูร้อนก็เจอปัญหาฝุ่นละออง เมื่อเข้าฤดูฝนถนนลื่น เป็นปัญหาและไม่สะดวกต่อการสัญจรเป็นอย่างมาก ส่วนของไฟฟ้าและน้ำประปา ก็ยังมีใช้ไม่ครบทุกหลังคาเรือน โดยเฉพาะครัวเรือนที่อยู่นอกเขตหมู่บ้าน จึงยังมีความจำเป็นและยังเป็นความต้องการของประชาชนในองค์การบริหารส่วนตำบลบ้านกอก ซึ่งจะได้รับความ สะดวกสบายปลอดภัยมากขึ้นหากมีการพัฒนาทางด้าน โครงสร้างพื้นฐานให้ครบถ้วนสมบูรณ์ทั้งพื้นที่ จึงทำให้นโยบายทางด้านโครงสร้างพื้นฐานถูกหยิบยกมาเป็นนโยบายที่ผู้บริหาร ให้ความสำคัญและประชาชนให้ความคาดหวัง และยอมรับเป็นอันดับหนึ่ง

ประชาชนในเขตพื้นที่ตำบลบ้านกอก ประกอบอาชีพเกษตรกรรม เป็นหลัก โดยมีหน่วยธุรกิจ
 ในเขตพื้นที่ เช่น โรงเลียงไก่ไข่ โรงเลียงสุกร โรงเลียงไก่ รีสอร์ท ห้องเย็น ลานมันสำปะหลัง
 โรงผสมยางมะตอย โรงสับไม้ ปืมน้ำมัน ตู้จำหน่ายน้ำมันอัตโนมัติ เสาร์รับสัญญาณโทรศัพท์ มีกลุ่มอาชีพ
 จำนวน 26 กลุ่ม และกลุ่มอาชีพที่ผลิตสินค้าหนึ่งตำบลหนึ่งผลิตภัณฑ์ จำนวน 11 กลุ่ม คนส่วนใหญ่ใช้ชีวิต
 แบบเรียบง่าย คนรุ่นเก่ามีอัตราการเรียนรู้หนังสือน้อย และมีช่องทางการรับรู้ข้อมูลข่าวสารที่จำกัด ในขณะที่
 คนรุ่นใหม่บางส่วนได้รับการศึกษาที่สูงขึ้นแต่ก็ไม่ได้กลับมาทำงาน ยังภูมิลำเนาเดิม ส่วนหนึ่งที่ไม่ได้ศึกษา
 ต่อหลังจากจบการศึกษาภาคบังคับบ้างก็ตั้งใจหารายได้จากอาชีพหลักในครอบครัว คือ ประกอบอาชีพ
 การเกษตรเหมือนบรรพบุรุษ ในขณะที่อีกส่วนหนึ่งก็ยังเที่ยวเล่นตามประสาวัยรุ่นมิได้ก่อให้เกิดเงินรายได้ขึ้น
 แก่ครอบครัวหรือบางรายอาจเรียนต่อในสาขาอาชีพ

แต่ไม่ได้ตั้งใจเรียนอาจเรียนไม่จบหรือเรียนจบแต่ไม่สามารถทำงานได้จริง จึงเป็นการสูญเสีย
 แรงงานและรายได้ อีกช่องทางหนึ่ง ปัญหาและความต้องการของประชาชนแต่ละหมู่บ้าน ได้รวบรวมปัญหา
 และความต้องการ เพื่อนำข้อมูลปัญหาและความต้องการของหมู่บ้านที่ได้ทำการรวบรวมแล้ว สรุปความสำคัญ
 ของปัญหา การจัดเรียงลำดับความสำคัญปัญหาและความต้องการของหมู่บ้าน โดยหมู่บ้านได้จัดทำแผนพัฒนา
 หมู่บ้านเสนอต่อองค์การบริหารส่วนตำบลบ้านกอก และนำข้อมูลมาจัดทำแผนพัฒนาองค์การบริหาร
 ส่วนตำบล เพื่อแก้ไขปัญหาและความต้องการของประชาชนในเขตพื้นที่ตำบลบ้านกอก